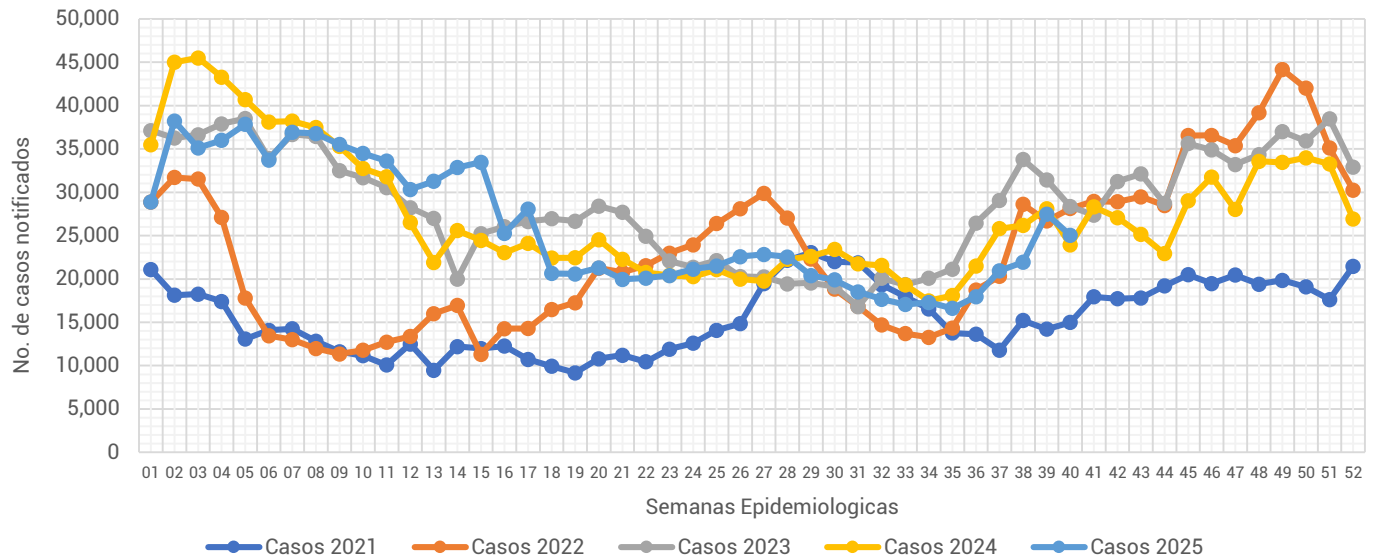




## Informe Semanal de las Enfermedades Infecciosas del Aparato Respiratorio.

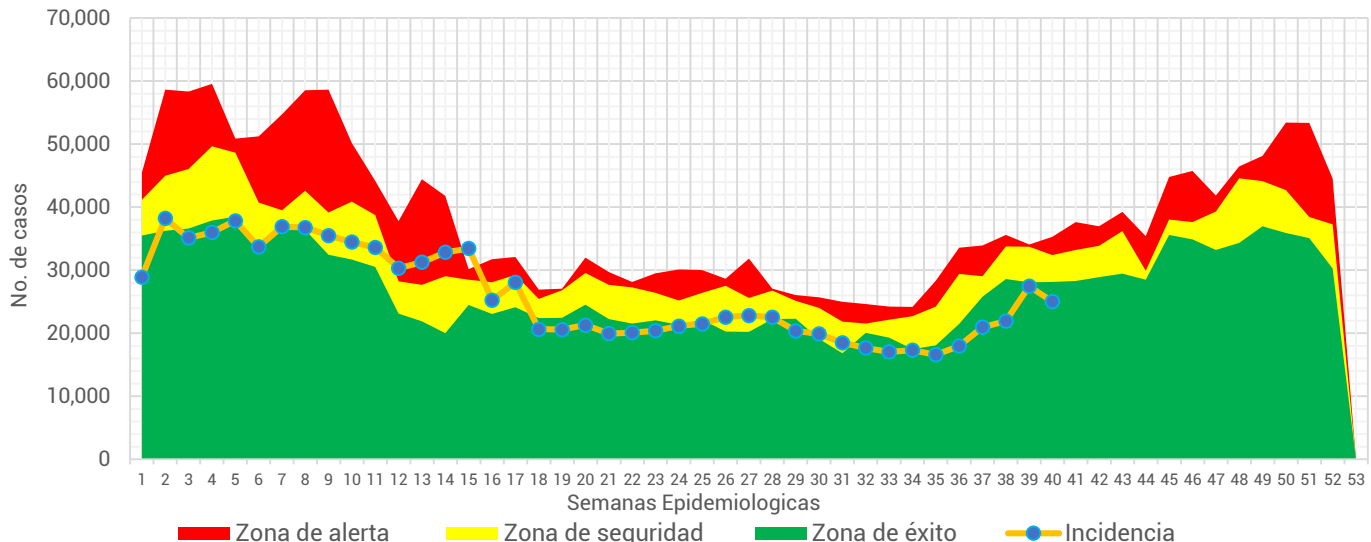
**Gráfica 1.- Notificación de casos de Enfermedades Infecciosas del Aparato Respiratorio en la Ciudad de México, por semana epidemiológica (SE), del 2021 al 2025.**



Fuente: Sistema Único Automatizado de la Vigilancia Epidemiológica (SUAVE/SSPCDMX) 2021-2025, con corte a la SE No. 40.

Al analizar la **Gráfica 1**, esta semana la notificación de IRA's registra una disminución en su notificación en relación a la semana pasada, en comparación con otros años, sin embargo, la notificación de este año se ubica únicamente por encima de lo notificado durante el 2022 y 2021. Al observar el canal endémico, a pesar de la disminución en su notificación esta semana se mantiene en la zona de éxito. (ver **Gráfica 2**)

**Gráfica 2.- Canal endémico de las Enfermedades Infecciosas del Aparato Respiratorio en la Ciudad de México durante el 2025.**



Fuente: Sistema Único Automatizado de la Vigilancia Epidemiológica (SUAVE/SSPCDMX) 2016-2025, no se consideraron años pandemia para el canal endémico.



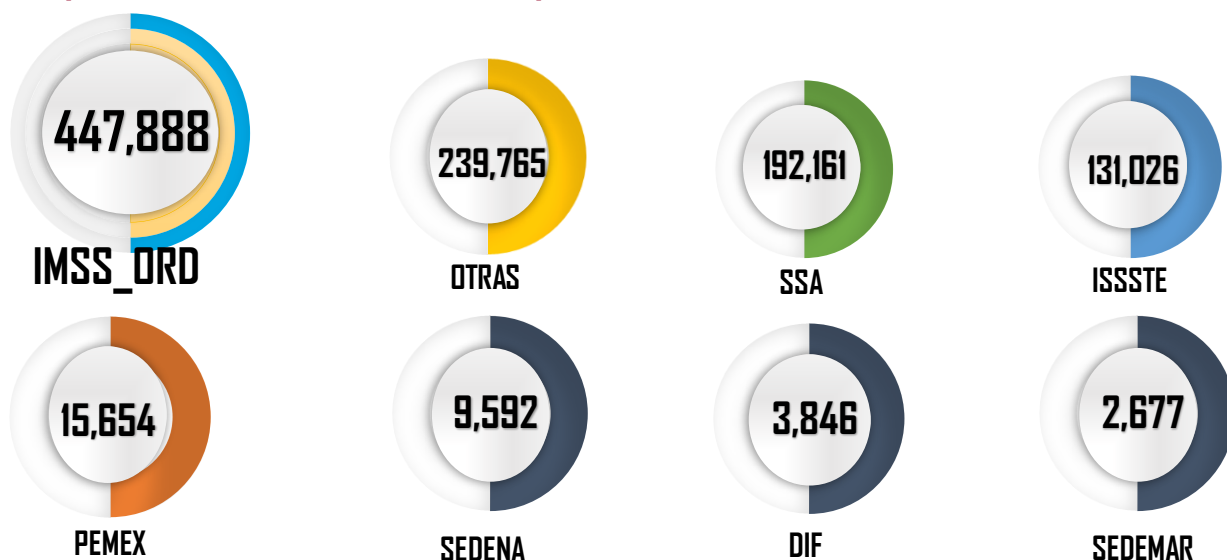
**Tabla 1.- Total de casos notificados de las Enfermedades Infecciosas del Aparato Respiratorio en la Ciudad de México, por padecimiento hasta la SE 40 del 2021 al 2025.**

Padecimiento	2021	2022	2023	2024	2025
Faringitis y amigdalitis estreptocócicas(J02.0, J03.0)	1,214	2,346	4,318	6,591	6,973
Infecciones respiratorias agudas (J00-J06, J20, J21 EXCEPTO J02.0 Y J03.0)	541,421	761,239	1,047,089	1,027,249	991,840
Neumonías y bronconeumonías (J12-J18 EXCEPTO J18.2, J13 y J14)	24,977	9,815	11,859	13,889	16,122
Otitis media aguda (H65.0-H65.1)	12,605	15,753	22,510	26,610	26,769
Tuberculosis respiratoria (A15-A16)	1,861	342	695	703	905
<b>Total general</b>	<b>582,078</b>	<b>789,495</b>	<b>1,086,471</b>	<b>1,075,042</b>	<b>1,042,609</b>

Fuente: Sistema Único Automatizado de la Vigilancia Epidemiológica (SUAVE/SSPCDMX) 2021-2025.

En este grupo de diagnósticos se concentra la notificación de 6 padecimientos, sin embargo, para la realización de este informe no se considero la notificación de COVID-19. En la 1era semana del 2025 se notificaron un total de **1,042,609** siendo las infecciones respiratorias agudas las que concentraron el mayor número de casos con **991,840** lo que representó el **95.13%** del total de casos notificados.

**Gráfica 3.- Distribución de los casos de las Enfermedades Infecciosas del Aparato Respiratorio en la Ciudad de México por Institución Notificante durante el 2025.**

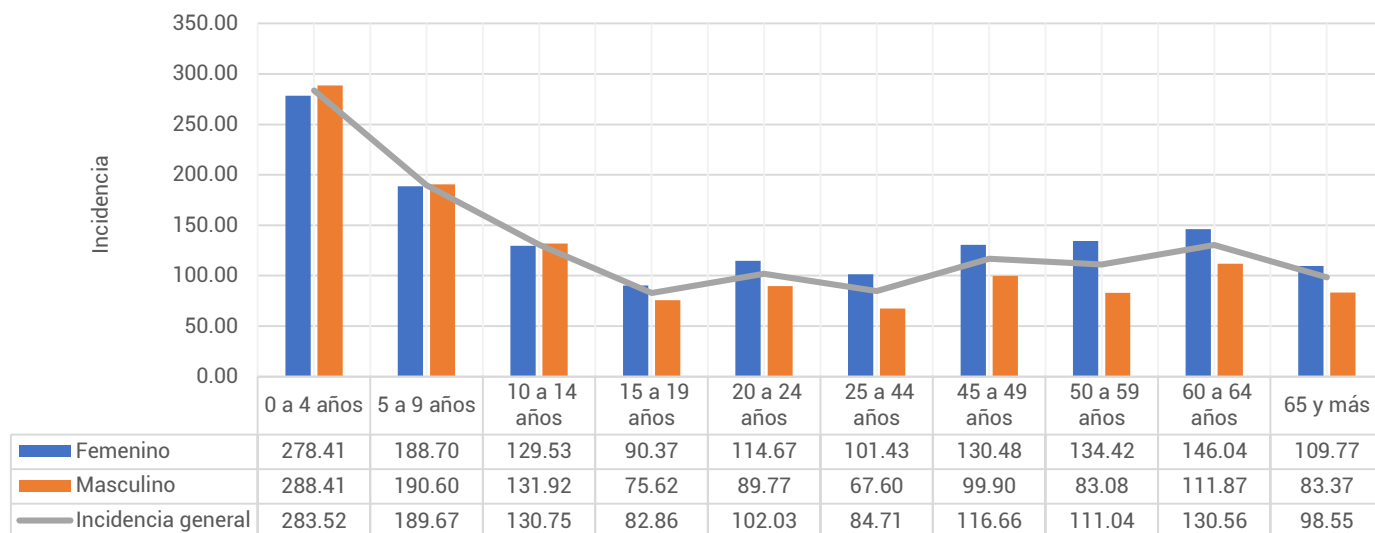


Fuente: Sistema Único Automatizado de la Vigilancia Epidemiológica (SUAVE/SSPCDMX) 2025 \*Información preliminar.

En cuanto a su distribución por institución notificante en la **Gráfica 3** podemos ver que el IMSS Ordinario fue quien aportó el mayor número de casos con **447,888** seguida por Otras unidades y SSA con **239,765** y **192,161** casos respectivamente.



**Gráfica 4.- Incidencia por grupo de edad y sexo de las Enfermedades Infecciosas del Aparato Respiratorio en la Ciudad de México durante el 2025.**



Fuente: Sistema Único Automatizado de la Vigilancia Epidemiológica (SUAVE/SSPCDMX) 2025, con corte a la SE 40

\*\*Información preliminar, \* Incidencia por 1,000 habitantes

En cuanto a los grupos de edad podemos ver que los más afectados son los menores de 9 años, registrando una mayor incidencia en el grupo de 0 a 4 años con un total de 283.52 casos por cada 1,000 niños de la CDMX. Respecto a las diferencias por sexo en los menores de 14 años los hombres registraron mayor incidencia, mientras que en los mayores de 15 años las mujeres son las más afectadas. (ver Gráfica 4)

**Tabla 2.- Incidencia por Jurisdicción Sanitaria y sexo de las Enfermedades Infecciosas del Aparato Respiratorio en la Ciudad de México durante el 2025\*.**

Jurisdicción	Total		Femenino		Masculino	
	Casos	Incidencia	Casos	Incidencia	Casos	Incidencia
01 Gustavo A. Madero	183,782	159.88	105,418	177.28	78,364	141.24
02 Azcapotzalco	68,944	155.19	41,483	177.23	27,461	130.65
03 Iztacalco	53,955	135.03	30,224	144.49	23,731	124.64
04 Coyoacán	64,186	106.58	38,110	119.57	26,076	91.98
05 Álvaro Obregón	64,497	83.63	38,722	96.18	25,775	69.92
06 Magdalena Contreras	27,165	110.04	16,628	129.59	10,537	88.88
07 Cuajimalpa	25,151	111.05	14,074	120.26	11,077	101.20
08 Tlalpan	50,127	70.32	29,421	79.57	20,706	60.35
09 Iztapalapa	133,792	74.29	77,471	83.58	56,321	64.44
10 Xochimilco	31,221	70.54	11,567	51.60	19,654	90.00
11 Milpa Alta	12,017	75.38	7,274	90.08	4,743	60.29
12 Tláhuac	32,722	83.01	18,183	89.86	14,539	75.79
13 Miguel Hidalgo	48,825	117.45	27,651	125.23	21,174	108.64
14 Benito Juárez	90,913	204.44	53,227	224.87	37,686	181.19
15 Cuauhtémoc	97,949	182.89	56,855	204.45	41,094	159.61
16 Venustiano Carranza	57,363	131.04	34,662	149.69	22,701	110.10
<b>Total</b>	<b>1,042,609</b>	<b>113.53</b>	<b>600,970</b>	<b>125.84</b>	<b>441,639</b>	<b>100.19</b>

Fuente: Sistema Único Automatizado de la Vigilancia Epidemiológica (SUAVE/SSPCDMX) 2025, con corte a la SE 40

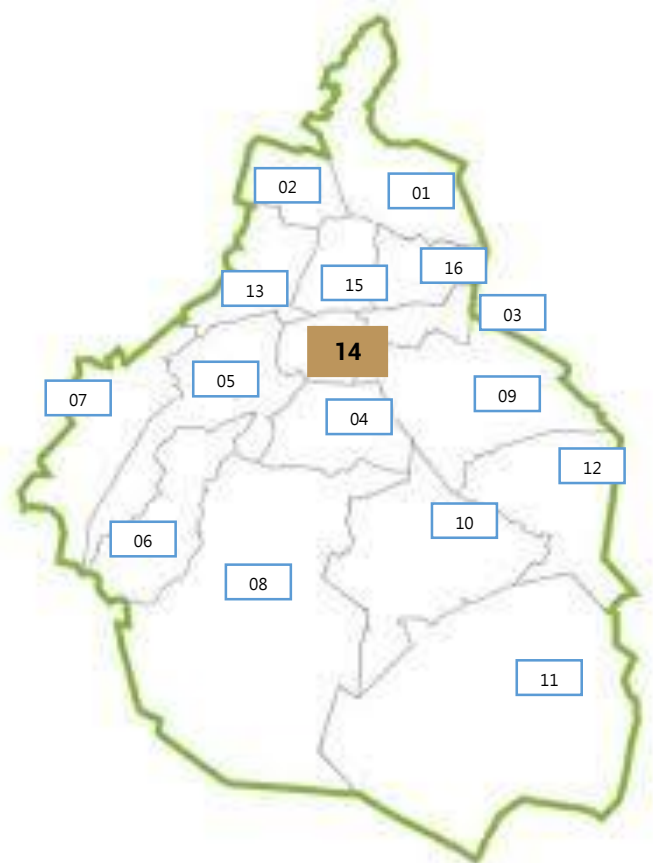
\* Incidencia por 1,000 habitantes



En la **Tabla 2**, podemos ver que la incidencia general de las Enfermedades Infecciosas del Aparato Respiratorio fue de **113.53** casos por cada 1,000 habitantes de la CDMX, siendo las mujeres las más afectadas con una incidencia de **125.84** casos por cada 1,000 mujeres. En cuanto a su comportamiento por Jurisdicción Sanitaria encontramos que 7 de las 16 Jurisdicciones registraron incidencias por encima que la de la CDMX, siendo Benito Juárez la que registró la incidencia más alta con **204.44** casos por cada 1,000 habitantes.

**Gráfica 5.- Incidencia general de las Enfermedades Infecciosas y Parasitarias del Aparato Digestivo en la Ciudad de México por Jurisdicción Sanitaria durante el 2025.**

Jurisdicción	Total	
	Casos	Incidencia
01 Gustavo A. Madero	183,782	159.88
02 Azcapotzalco	68,944	155.19
03 Iztacalco	53,955	135.03
04 Coyoacán	64,186	106.58
05 Álvaro Obregón	64,497	83.63
06 Magdalena Contreras	27,165	110.04
07 Cuajimalpa	25,151	111.05
08 Tlalpan	50,127	70.32
09 Iztapalapa	133,792	74.29
10 Xochimilco	31,221	70.54
11 Milpa Alta	12,017	75.38
12 Tláhuac	32,722	83.01
13 Miguel Hidalgo	48,825	117.45
14 Benito Juárez	90,913	204.44
15 Cuauhtémoc	97,949	182.89
16 Venustiano Carranza	57,363	131.04
<b>Total</b>	<b>1,042,609</b>	<b>113.53</b>



Fuente: Sistema Único Automatizado de la Vigilancia Epidemiológica (SUAVE/SSPCDMX) 2025, con corte a la SE 40.

\* Incidencia por 1,000 habitantes

